

Reichenbachia.

ORCHIDS ILLUSTRATED AND DESCRIBED

BY

F. SANDER,

WITH THE ASSISTANCE OF SCIENTIFIC AUTHORITY.

VOLUME I.

SECOND SERIES.

□

Mo. Bot. Garden,
1893

ST. ALBANS: F. SANDER & CO., ORCHID GROWERS & IMPORTERS.

LONDON: H. SOTHERAN & CO., 37, PICCADILLY, W.

BERLIN: PAUL PAREY, 10, HEDEMANNSTRASSE.

PARIS: O. NILSSON, 12, RUE AUBER.

UNITED STATES: ROBERT B. YOUNG & CO., 205, GREENWICH STREET, N.Y.

1892.



1. *CYPRIPEDIUM (HYBRIDUM) POLLETTIANUM*.
2. *CYPRIPEDIUM (HYBRIDUM) MAYNARDII*.

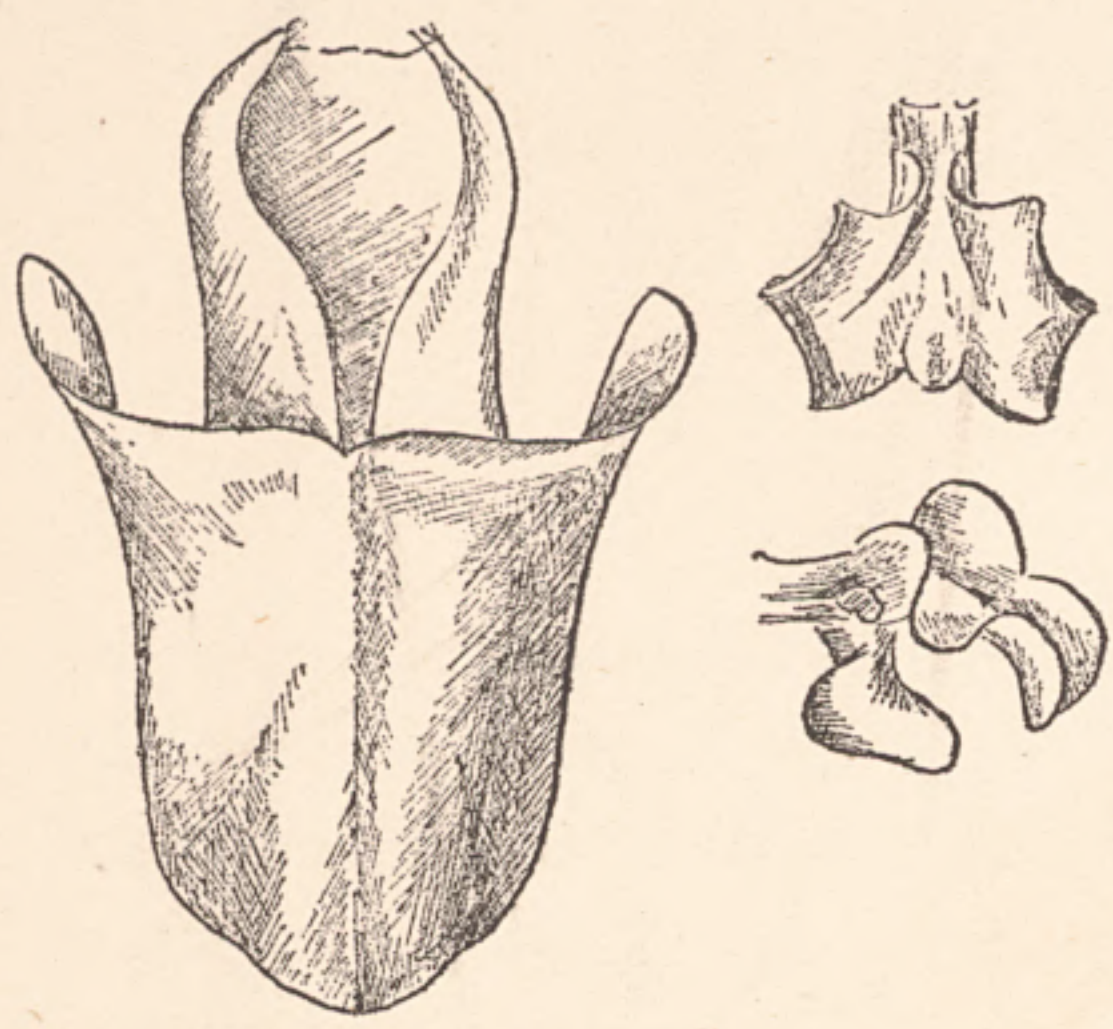
CYPRIPEDIUM (HYBRIDUM) MAYNARDI *Rolfe.*

A hybrid raised from *Cypridium purpuratum*, fertilised with the pollen of *C. Spicerianum*, between which it is quite intermediate in general character. The leaves are light green, marked with darker green blotches, 4 to 6 inches long by $1\frac{1}{4}$ to $1\frac{3}{4}$ inches broad. Scape rather short. Dorsal sepal suborbicular, the lower part reflexed, apex acute and inflexed at the sides, white, with a broad purple mid vein, and about three short rosy nerves on either side, base pale green. Petals linear-oblong, about 2 inches long, pale green at base, with numerous small brown spots, light lilac-purple above, the superior margin undulate and ciliate. Lip light brownish-purple, with darker nerves, paler behind, the infolded side lobes with some purple-brown spots. Staminode obcordately reniform, suffused with purple and reticulated with green nerves in the centre.

CYPRIPEDIUM (hybridum) MAYNARDI, *Rolfe*, *Gard. Chron.*, Dec. 13, 1890, p. 702; *Castle in Journ. of Hort.*, 1890, pt. 2, p. 513.

This charming little hybrid was raised in the collection of Messrs. F. Sander & Co., of St. Albans, by Mr. Maynard, after whom it is named. It flowered for the first time in December, 1890, and received an Award of Merit from the Royal Horticultural Society on the 9th of that month. The characters of both parents are well represented in the flower. The dwarf habit, marbled leaves, the general shape of the dorsal sepal, as well as its reflexed base and purple stripes, also the shape of the petals, lip, and staminode, are all derived from *C. purpuratum*. On the other hand, the large white area at the apex of the dorsal sepal and the purple midnerve, the undulate basal margin of the superior half of the petals, also the numerous spots near the base, the dark median nerve, and the colour of the staminode, are all prominent modifications in the direction of *C. Spicerianum*. It is a well-marked and very elegant little plant.

R. A. Rolfe.



Our analytical drawings represent the lip and column, the latter seen both from the back and side.

CYPRIPEDIUM (hybridum) *Maynardi* is another fine seedling raised by us, and named in honour of our Mr. Maynard, who has for some years past superintended the hybridising department of our establishment. It is a cross between *C. purpuratum* and *C. Spicerianum*, and strikingly illustrates the characteristics of both parents. The dorsal sepal clearly conveys an impression intermediate between *C. purpuratum* and *C. Spicerianum*, the base having the twist peculiar to the former, together with its short, purple veins; while its general form is that of *Spicerianum*, with the dark stripe in the centre, strangely developed. The foliage is pale green, slightly mottled with a darker shade. The seed parent in this case is *C. purpuratum*. It is a very lovely and beautiful hybrid.

Our plate was taken from a plant which flowered in our establishment.

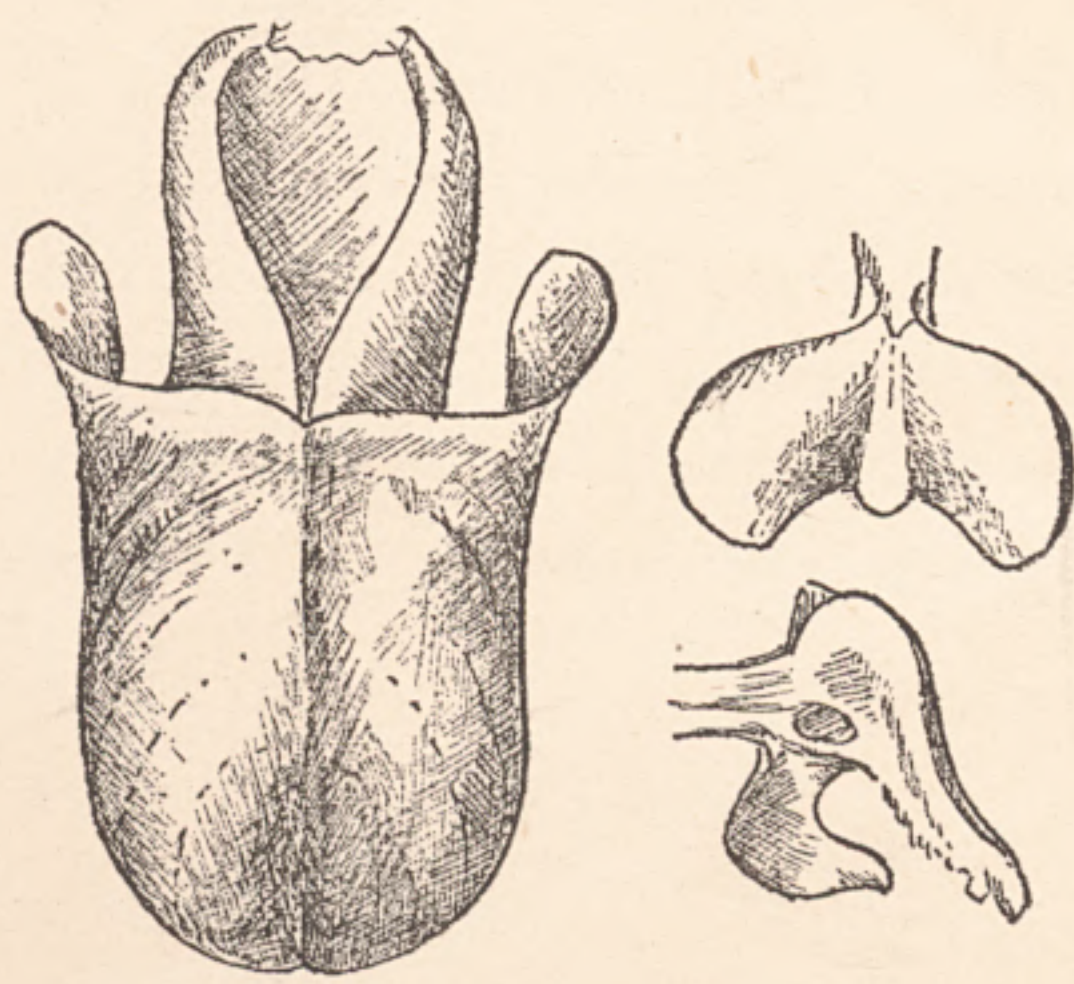
CYPRIPEDIUM (HYBRIDUM) POLLETTIANUM *Rolfe.*

A compound hybrid, raised from *Cypridium (hybridum) calophyllum* fertilised with the pollen of *C. (hybridum) œnanthum superbum*. The leaves are light green, with reticulated veins of a darker shade, about 5 to 8 inches long by $1\frac{1}{4}$ to $1\frac{3}{4}$ inches broad. Dorsal sepal suborbicular, yellowish-green, broadly margined with white, veined with crimson on the sides, with brown in the middle, and with numerous chocolate blotches on the nerves of the centre and base. Petals linear-oblong, light purple-brown with darker nerves and deep purple-brown middle line, three large chocolate blotches on superior margin and several smaller ones near base. Lip large, purple-brown, marbled with darker spots, paler behind. Staminode semiorbicular, the apex with three broadly rounded teeth, brownish-green with a darker central boss.

CYPRIPEDIUM (hybridum) POLLETTIANUM, *Rolfe*, *Gard. Chron.*, Dec. 13, 1890, p. 702; *Castle in Journ. of Hort.*, 1890, pt. 2, p. 513.

The parentage of this splendid hybrid is decidedly complex, as on one side it must be traced back two generations, and on the other three, before arriving at the original species whence it was derived. *C. barbatum*, *C. insigne*, *C. venustum*, and *C. villosum* are all represented in it, the two former, perhaps, being the most obviously present. The stripes of the one and the spots of the other could not be more clearly stamped on the dorsal sepal than we here see them. The spots on the petals may be traced to the influence of *C. venustum*, while the shining appearance of the flower is as clearly derived from *C. villosum*, as it is present in all the hybrids in whose parentage that species participates. This combination of characters is very interesting. Among existing hybrids it can, perhaps, best be compared with the pollen parent, *C. œnanthum superbum*, though in some respects it may be considered an improvement. Like its companion on the annexed plate, it was raised in the collection of Messrs. F. Sander & Co., of St. Albans, by Mr. Maynard. It received a First-class Certificate from the Royal Horticultural Society on December 9th, 1890, on the occasion of its flowering for the first time.

R. A. Rolfe.



Our analytical drawings represent the lip and column, the latter seen both from the back and side.

AMONGST the many *Cypridium* hybrids raised of late years, the one dedicated to Mr. Pollett (forming one of the subjects of our plate) must assuredly be classed in the first rank. It was raised in our establishment, and is the result of a cross between *C. calophyllum* and *C. œnanthum superbum*, the former being the seed-bearing parent. In appearance the flower takes after the bolder form of *C. calophyllum*, but possessing the intense colouring of *C. œnanthum superbum*. Both parents were remarkably fine varieties: *C. calophyllum* in particular was, perhaps, the very finest ever flowered. The foliage is dark green and slightly mottled, in a very similar way to *C. venustum*, but not quite so conspicuous. The flowers of this fine hybrid are very large and showy.

Our plate was taken from a plant in the collection of H. M. Pollett, Esq., Fernside, Bickley.

HISTOIRE ET CULTURE.

CET hybride, provenu du *C. purpuratum* fécondé par le *C. Spicerianum*, est à peu près exactement intermédiaire entre les deux espèces parentes. Son feuillage, long de 0^m. 10 à 0^m. 15, large de 0^m. 3 à 0^m. 5, est d'un vert clair avec des mouchetures de vert plus foncé. Sa tige florale est courte; le sépale dorsal, de forme suborbiculaire, réfléchi à sa partie inférieure, est blanc, mais parcouru dans son milieu par une forte ligne d'un très beau pourpre. Sa base est verte ou verdâtre, marquée de points bruns en lignes interrompues et dont la teinte se change en pourpre dans la partie blanche du sépale. Les pétales, longs d'environ 0^m. 5 et de forme oblongue, sont vert pâle avec un reflet de lilas qui s'avive aux extrémités. Toute leur surface est très finement pointillée de brun pourpre. Leur extrémité supérieure est ondulée et ciliée. Le sabot est brun pourpre un peu clair, rayé de veines plus foncées, avec la partie postérieure moins colorée et les lobes intérieurs tachetés de pourpre rougeâtre. Le staminode est curieux par sa forme, qui rappelle deux reins (ou rognons) accolés par le dos, c'est à dire, par leur côté convexe arrondi, le reste du contour étant anguleux. Le staminode est pourpre clair, et réticulé de vert dans son milieu.

Cet hybride est né dans notre établissement par les soins de M. Maynard, notre cultivateur d'orchidées depuis plusieurs années, et auquel nous nous sommes fait un devoir de le dédier. Ainsi que nous l'avons dit plus haut, il porte l'empreinte de ses deux parents; par son sépale dorsal il les rappelle immédiatement tous les deux. Les ponctuations brunes des pétales attestent l'influence du *C. purpuratum*; l'ensemble de la fleur marque mieux celle du *Spicerianum*, qu'on reconnaît encore à la ligne blanche du milieu des pétales, quoiqu'elle y soit plus largement développée. Au total, notre nouvel hybride est une fort jolie plante, et qui ne sera dédaignée d'aucun amateur.

Notre figure coloriée a été faite d'après un échantillon qui a fleuri dans notre établissement.

BESCHREIBUNG UND KULTUR.

DIESE hübsche kleine Hybride ist aus einer Kreuzung von *C. purpuratum* mit *C. Spicerianum* mit letzterer Art als Pollenpflanze entstanden. Sie hat einen durchaus intermediären Character im Habitus und, wie zu erwarten, in der Blüte viel Ähnlichkeit mit *C. Spicerianum*. Die Blätter sind hellgrün mit dunkleren Flecken; bei einer Länge von 4 bis 6 Zoll sind sie 1½ bis 1¾ Zoll breit, kommen also denen von *C. purpuratum* ziemlich nahe. Der Schaft ist ziemlich kurz wie bei *C. Spicerianum*, von welchem unsre Pflanze auch das breite fast kreisrunde dorsale Sepalum hat. Während nun die Form fast ganz die von *C. Spicerianum* geblieben ist, ist die Färbung etwas von *C. purpuratum* beeinflusst, d. h. die purpurnen Streifen auf weissem Grunde und eine grüne Basis sind stärker entwickelt als dies sonst bei *C. Spicerianum* vorzukommen pflegt. Die Petalen sind länglich-linealisch, ungefähr 2 Zoll lang, am oberen Rande gewellt und gewimpert. Die Hauptfarbe ist grün aber als Anklang an *C. purpuratum* finden wir einen rötlichen Anhauch und zahlreiche kleine braune Pünktchen. Die in beiden Arten nicht sehr charakteristische Lippe ist purpurbraun mit dunkleren Adern. Das Staminodium ist verkehrteiförmig oder fast nierenförmig mit gewelltem oder ausgeschweiftem Rande, purpurrot überlaufen mit grünen Nerven, und erinnert somit wiederum etwas an das von *C. purpuratum*.

Diese Hybride wurde bei F. Sander & Co. von Mr. Maynard gezüchtet; sie blühte zuerst im December 1890 und erhielt in der Sitzung vom 9 December seitens der Royal Horticultural Society eine ehrenvolle Anerkennung.

Unsere Abbildung wurde nach einer Pflanze welche in unserem Etablissement blühte, gemalt.

CYPRIPEDIUM (HYBRIDUM) POLLETTIANUM *Rolfe*.

HISTOIRE ET CULTURE.

L'ORIGINE de ce superbe hybride, issu lui-même d'hybrides, est naturellement un peu complexe. Pour la retrouver il faut, d'une part, remonter à deux générations, et d'autre part à trois, pour arriver aux premières espèces productrices. Ce sont les *C. barbatum*, *insigne*, *venustum* et *villosum*, auxquels s'ajoute en dernier lieu l'*œnanthum*, qui, tous les quatre, ont imprimé leurs caractères sur leur progéniture, les deux premiers (*C. barbatum* et *C. insigne*) avec une prédominance visible. Les lignes de l'un, les macules de l'autre, sont nettement représentées sur le sépale dorsal. Les taches sur les autres sépales attestent non moins visiblement l'influence du *C. venustum*, tandis que la surface luisante de la totalité de la fleur dénote, à ne pas s'y méprendre, celle du *C. villosum*, influence qu'on constate d'ailleurs dans tous les hybrides de ce dernier. Tout le monde admettra que cette quadruplicité d'origine et de caractères est un fait des plus intéressants et bien fait pour piquer la curiosité, même en dehors de la beauté de la plante. Il nous paraît que des quatre plantes productrices de l'hybride en question ici c'est le *C. œnanthum superbum* qui s'en rapproche le plus, ce qui n'empêche pas le *C. Pollettianum* de le surpasser en beauté. Ce nouvel hybride a été aussi obtenu par M. Maynard, notre chef de culture dans notre établissement de St. Albans. Présenté, au moment de sa première floraison, à la Société Royale d'Horticulture le 9 décembre 1890, il en a obtenu sans discussion un certificat de première classe. Il n'est donc que juste de le mettre au premier rang. Nous nous sommes fait un plaisir de le dédier à M. Pollett, qui nous a fourni le bel exemplaire d'après lequel a été faite la figure coloriée ci-contre. Remarquons encore, en terminant cette note, que les fleurs du *C. Pollettianum* ont la forme ouverte du *C. calophyllum*, et que leur coloris a toute l'intensité de celles de l'*œnanthum superbum*, et enfin que les deux parents immédiats sont des variétés de tout premier ordre, surtout le *C. calophyllum*, que nous avons cité au commencement de cet article comme la mère de notre hybride.

BESCHREIBUNG UND KULTUR.

EINE Hybride von *C. œnanthum* (*C. Harrisianum* [*C. villosum* + *barbatum*] + *insigne* var. *Maulei*) als Pollenpflanze mit *C. calophyllum* (*C. barbatum* + *venustum*) als Samenpflanze. Da die Pollenpflanze auch hier tonangebend ist, so haben wir eine Pflanze vor uns, welche stark an *barbatum* und noch stärker an *C. villosum* erinnert und von letzterer Art auch den eigentümlichen Firnisglanz durch alle Zwischenstadien hindurchgerettet hat. Die Blätter sind hellgrün mit tief dunkleren Adern, 5 bis 8 Zoll lang und 1¼ bis 1¾ Zoll breit. Das dorsale Sepalum ist beinahe kreisrund, in der Hauptfarbe gelblich grün, breit weiss gerandet mit purpurnen Adern an der Seite, braun in der Mitte und mit chokolade-braunen Fleckchen auf der Basis der Nerven bis etwa zur Mitte hin. Merkmale, die alle bei *C. œnanthum superbum* gefunden werden. Die Petalen sind länglich-lineal, hell purpurbraun und mit dunkleren Nerven und Mittellinie, 3 grossen chokolade-braunen Flecken am oberen Rande und einigen kleineren nahe der Basis. Das Labellum ist gross und purpurbraun gefärbt; das Staminodium ist halbkreisförmig mit 3 breit abgerundeten Zähnen an der Spitze, bräunlich grün mit dunklerem Höker in der Mitte. Von allen bekannten Hybriden erinnert die Pflanze am meisten an ein schönes *Cyp. œnanthum superbum*, dessen brillante Farben es hat; sie gehört unter die besten Züchtungen, welche in den letzten Jahren bei uns erzielt wurden und gebührt das Verdienst speciell Mr. Maynard. Die Pflanze wurde ebenso wie das vorhererwähnte *C. Maynardi* von der Royal Horticultural Society (Sitzung vom 9 December 1890) ausgezeichnet, erhielt aber ein Certificat I. Klasse.

Unsere Abbildung wurde nach einer Pflanze aus der Sammlung von H. M. Pollett, Esq., Fernside, Bickley, gemacht.